

## 副中結腸動脈，脾動脈から起こる横行結腸動脈

宮木孝昌 阿力木江沙吾提 齋藤敏之 伊藤正裕

東京医科大学人体構造学（旧解剖学第1）

### はじめに

結腸は大腸の主要部分を占めており，上行結腸，横行結腸，下行結腸およびS状結腸に区別されている．通常，横行結腸に分布する動脈には，上腸間膜動脈の枝の中結腸動脈と下腸間膜動脈の枝の左結腸動脈とがある．中結腸動脈と左結腸動脈は，それぞれ横行結腸に沿って走る辺縁動脈で吻合している．

今回，腹腔動脈の枝の脾動脈から起こる横行結腸動脈（副中結腸動脈と仮称）が，中結腸動脈と左結腸動脈でつくられる横行結腸の辺縁動脈に吻合していた．

### 結果

1. 横行結腸には，次の3本の結腸動脈が分布していた．それらは，①腹腔動脈の枝の脾動脈から起こる横行結腸動脈（副中結腸動脈と仮称），②上腸間膜動脈の枝である中結腸動脈および③下腸間膜動脈の第1枝として起こる左結腸動脈である．

2. 上腸間膜動脈から起こる中結腸動脈は，右結腸曲近くで辺縁動脈をつくり，横行結腸に沿って走行していた．下腸間膜動脈から起こる左結腸動脈は，左結腸曲付近で上行枝と下行枝に分かれ，それぞれ辺縁動脈となって横行結腸と下行結腸に沿って走行していた．

3. 今回，変異として現れた脾動脈から起こる横行結腸動脈（副中結腸動脈と仮称）は，中結腸動脈と左結腸動脈との辺縁動脈の吻合部の近くで，辺縁動脈に吻合していた．

### 考察

一般に，横行結腸には上腸間膜動脈と下腸間膜動脈とが分布している．上腸間膜動脈が分布域を広げたり（易ら2008），下腸間膜動脈が横行結腸の大部分に分

布したりする（林ら2005）ことがある．また，腹大動脈から直接起こる中腸間膜動脈が横行結腸の辺縁動脈に吻合する（林ら2006）こともある．

今回の例では，これらのほかに，腹腔動脈系の脾動脈から起こる動脈が横行結腸の辺縁動脈に加わることがあるということが明らかになった．臨床（放射線造影）では，八巻ら（2001）が報告している．

### 文献

- 1) 八巻孝史，大山繁和，加藤浩樹ほか．2001．中結腸動脈が脾動脈より分岐していた1例．臨床解剖研究会記録 No. 1: 72
- 2) 林 省吾，宮木孝昌，スチンプヘ，伊藤正裕．2005．中結腸動脈が欠損する1例．臨床解剖研究会記録 No. 5: 44-45
- 3) 林 省吾，寺山隼人，内藤宗和ほか．2006．中腸間膜動脈の1例．臨床解剖研究会記録 No. 6: 18-19
- 4) 易 勤，宮木孝昌，伊藤正裕．2008．上腸間膜動脈から分岐する下腸間膜動脈の1例．臨床解剖研究会記録 No. 8: 24-25

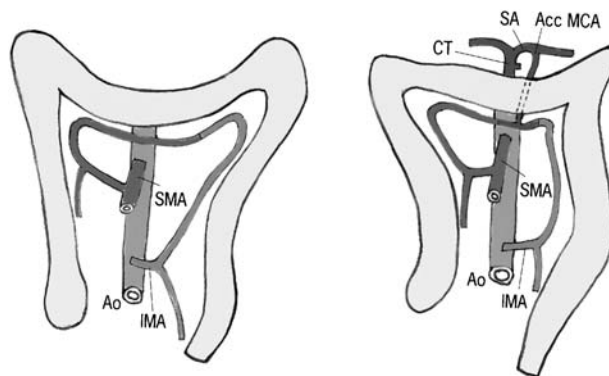


Fig. 1 Diagrams of a rare transverse colic artery (accessory middle colic artery, AccMCA) arising from a splenic artery (SA). The right figure shows a rare case and left one shows a typical case.

Ao: aorta, CT: celiac trunk, IMA: inferior mesenteric artery, SMA: superior mesenteric artery

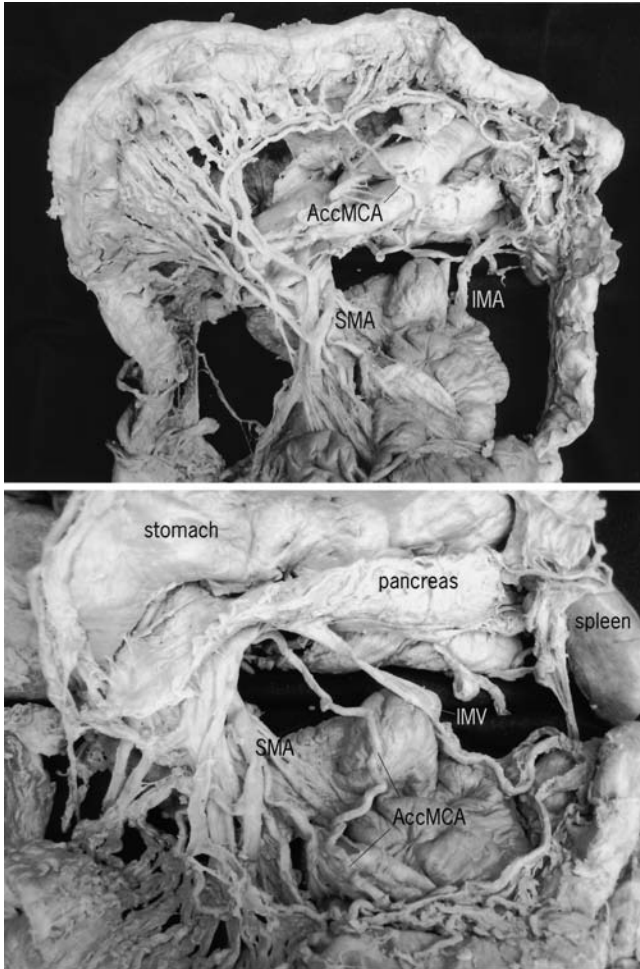


Fig. 2 Photographs of the aberrant transverse colic artery (AccMCA) arising from a splenic artery. Anterior view  
 IMA: inferior mesenteric artery, IMV: inferior mesenteric vein, SMA: superior mesenteric artery

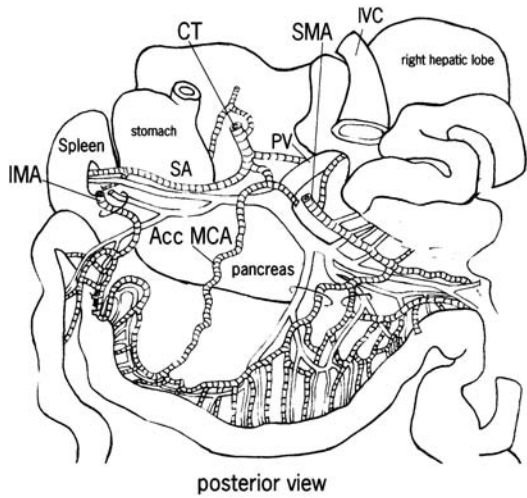
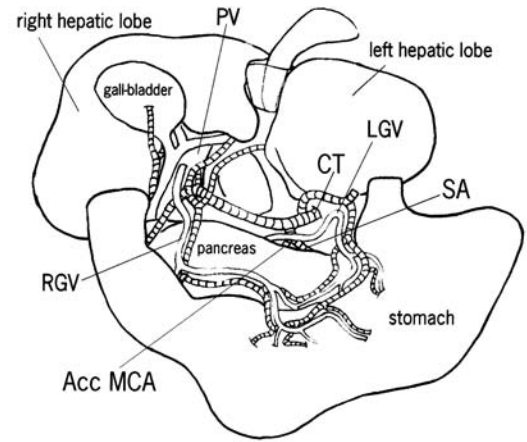


Fig. 3 Aberrant transverse colic artery (AccMCA) arising from a splenic artery (SA)  
 CT: celiac trunk, IMA: inferior mesenteric artery, IVC: inferior Vena cava, LGV: left gastric vein, PV: portal vein, RGV: right gastric vein, SMA: superior mesenteric artery

### Aberrant transverse colic artery arising from a splenic artery of the celiac artery

Takayoshi MIYAKI, Alimjan SAWUT, Toshiyuki SAITO, Masahiro ITOH  
 Department of Anatomy, Tokyo Medical University

We found a transverse colic artery arising from the splenic artery of the celiac trunk. This artery joined the marginal artery of the transverse colon after running behind the pancreas and entering the mesocolon. Usually a middle colic artery arising from the superior mesenteric artery and a left colic artery arising from the inferior mesenteric artery supply the transverse colon. In the present rare case, the three different arteries, the aberrant transverse colic artery, middle and left colic arteries, supplied the transverse colon.

**Key words:** accessory middle colic artery, middle colic artery, aberrant transverse colic artery, splenic artery