

## 中結腸動脈が欠損する1例

林 省吾 宮木孝昌 スチンブヘ 伊藤正裕

東京医科大学解剖学第1講座

### はじめに

結腸は上行結腸，横行結腸，下行結腸およびS状結腸の4部分に大別され，横行結腸は右と左の結腸曲により，上行結腸と下行結腸とから区別されている．横行結腸に分布する上腸間膜動脈の枝である中結腸動脈は，臍臓直下で起こり，横行結腸間膜内で右枝と左枝に分かれる．右枝は右結腸曲付近で右結腸動脈と吻合し，左枝は左結腸曲付近で，下腸間膜動脈の枝である左結腸動脈と吻合する．すなわち，正常では上腸間膜動脈が横行結腸の大部分を支配している．今

回，下腸間膜動脈が横行結腸の大部分に分布している65歳男性の1例を肉眼解剖学的に観察したので報告する．

### 所見

結腸は正常例と同様に，左右結腸曲と4部分が確認できた．結腸に分布する上腸間膜動脈の枝には，回結腸動脈と右結腸動脈の2枝が確認された．正常例で見られる中結腸動脈は欠損していた．右結腸動脈は上腸間膜静脈の前面を通り，上行結腸と横行結腸の一部に分布した．中結腸動脈の分布域である横行結腸に

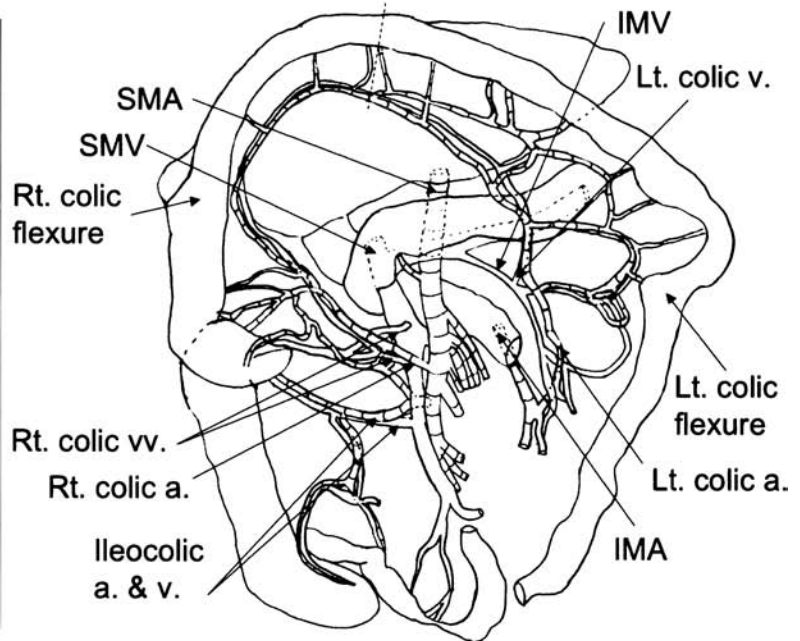


Fig. 1 A photograph and a schema of the mesenteric vessels and their branches. Note the left colic artery and vein reaching the right side of the transverse colon (the region of the dashed line).

Lt: left, Rt: right, a: artery, v: vein, vv: veins, IMA: inferior mesenteric artery, IMV: inferior mesenteric vein, SMA: superior mesenteric artery, SMV: superior mesenteric vein

は左結腸動脈が分布しており，右結腸曲付近で右結腸動脈と直接吻合していた．左結腸動脈は横行結腸の他に下行結腸とS状結腸の一部に分布していた．

結腸の静脈は上記同名動脈とほぼ併走していた．中結腸静脈の分布域である横行結腸の静脈は左結腸静脈に集まった後，下腸間膜静脈に流入していた．中結腸静脈は欠損していた．右結腸静脈は2本存在し，その1本が左結腸静脈に吻合していた(Fig. 1)．なお，下腸間膜静脈は脾静脈に合流していた．

### 考 察

中結腸動脈は臍臓直下の横行結腸間膜内で最初に分岐する上腸間膜動脈の枝であり，上腸間膜動脈起始部の外科的剖出において重要とされる<sup>1)</sup>．本例では下腸間膜動脈が横行結腸の大半を支配していたが，横行結腸に腹腔動脈の分枝が分布する変異は比較的多く，副中結腸動脈と呼ばれている<sup>2)</sup>．本研究会において脾動脈や総肝動脈より分岐する中結腸動脈の例<sup>3,4)</sup>が報告

されているが，これらは副中結腸動脈に相当するものと考えられる．腹腔動脈・上下腸間膜動脈以外が横行結腸を支配する例は知られていないが，Kawai et al<sup>5)</sup>は腸管無回転において上下腸間膜動脈の間で支配動脈が腹大動脈から直接分岐する例を中結腸動脈として報告している．

### 文 献

- 1) Valentine RJ, Wind GG: Celiac and mesenteric arteries. *Anatomic Exposures in Vascular Surgery*, 2nd ed, Lippincott Williams & Wilkins, Philadelphia, pp 267-288, 2003
- 2) 児玉公道：腹部消化器系の動脈間の吻合．日本人のからだ—解剖学的変異の考察，佐藤達夫・秋田恵一編，東京大学出版会，東京，pp 249-251, 2000
- 3) 八巻孝史，大山繁和，加藤浩樹ほか：中結腸動脈が脾動脈より分岐していた1例．*臨床解剖研究会記録* 1: 72, 2001
- 4) 高山祐一，小林陽一郎，宮田完志ほか：下腸間膜動脈造影にて総肝動脈が造影された1例．*臨床解剖研究会記録* 2: 26-27, 2002
- 5) Kawai K, Koizumi M, Honma S et al: A case of nonrotation of the midgut with the middle mesenteric artery. *Anat. Sci. Int.* **79** (suppl): 403, 2004

## A case of middle colic artery defect

Shogo HAYASHI, Takayoshi MIYAKI, Sichen BUHE, Masahiro ITOH  
*Department of Anatomy, Tokyo Medical University*

Usually, the transverse colon is mainly supplied by the superior mesenteric artery. We found the inferior mesenteric artery distributed to the major part of the transverse colon in a 65-year-old male cadaver. In this case, the middle colic artery was lacking and the left colic artery extended from the descending colon to the vicinity of the right colic flexure. The colic venous drainage corresponds to the pattern of the accompanying arteries.

**Key words:** middle colic artery, left colic artery, transverse colon, variation

\* \* \*