

重複上大静脈の1例

宮木孝昌* 坂井建雄

順天堂大学医学部第一解剖 (*現東京医科大学第一解剖)

はじめに

通常、上大静脈は右側に位置する単一の静脈であり、左右腕頭静脈の合流によって始まり、右心房に開口して終わる。今回、左右一対の上大静脈がほぼ同じ太さで存在して、それぞれ独自に右心房に開口していた例を報告する。この例では腕頭静脈の名称を使用しない。82歳の女性でペースメーカーが装着されていた (Figs. 1, 3B)。

所見

左上大静脈は左内頸静脈と左鎖骨下静脈とが第1胸椎の高さで合流して始まり、左肺動脈の前を下行して左肺静脈と左心耳 (心臓) の間で拡大した冠状静脈洞 (右心房) に開口していた (Fig. 3)。右上大静脈

(通常の上大静脈) は、同側の内頸静脈と鎖骨下静脈との合流によって始まり、右心房の上端に開口していた。左右の上大静脈は吻合静脈 (細い静脈枝) により吻合していた (Figs. 1, 2)。この吻合静脈には胸腺静脈が合流していた。左右の上大静脈には同側の胸壁の縦走静脈 (奇静脈—半奇静脈系) が合流していた。左右の縦走静脈は同側の肋間静脈を集めていた。

考 察

左上大静脈の形態には、1) 正常な発生過程におけ

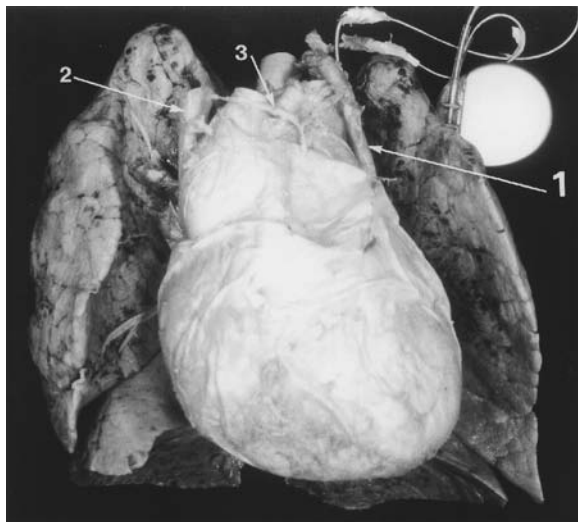


Fig. 1 A photograph of the anterior view of a heart and lungs.

1, left superior vena cava; 2, right superior vena cava; 3, transverse vein (anastomosis).

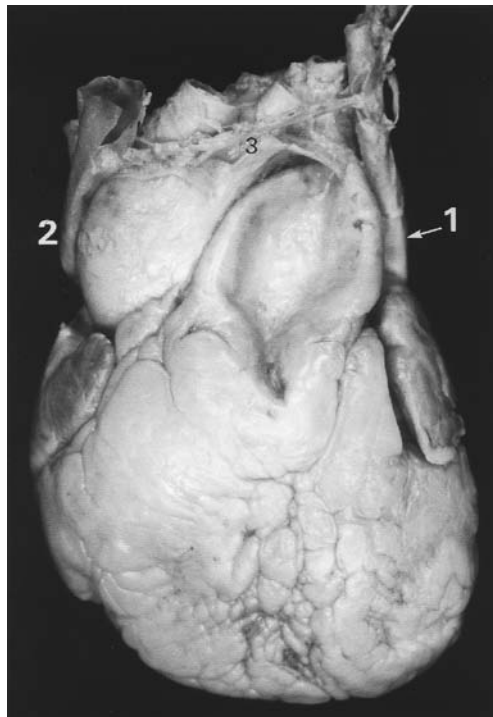


Fig. 2 A photograph of the anterior view of a heart. Right and left superior vena cava (2, 1) and thymus veins joining a transverse vein (3).

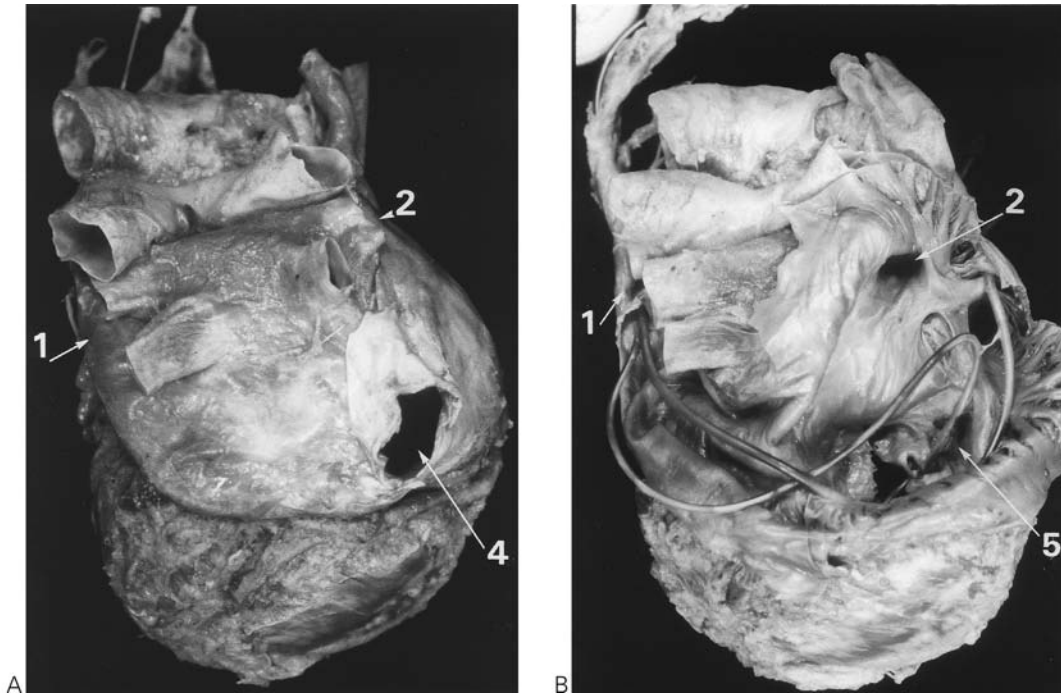


Fig. 3 Photographs of the posterior view of a heart. A: Right and left superior vena cava (2, 1) and inferior vena cava (4). B: The wall of the right atrium (5) has been removed.

る対性上大静脈の存続した形態^{1,2,3)}と、2) 奇静脈—半奇静脈系あるいは左心房に開口するなどの異常な吻合形態⁴⁾とがあるが、本報告は前者に含まれるものと考えている。

文献

1) Corning H K: Lehrbuch der Entwicklungs-geschichte des Menschen, J F Bergmann, München, pp390-394, 1925

2) Moore K L: The Developing Human, Clinically Oriented Embryology, W B Saunders, Philadelphia, pp268-271, 1977

3) Takagi T, Nozaka Y, Ohsawa T: Double superior venae cavae with bilateral inferior venae cavae. *Acta Anat Nippon* **57**: 9-14, 1982

4) Sakamoto H, Akita K, Sato K, Sato T: Left superior vena cava continuing to the accessory hemiazygos without anastomosis with the coronary sinus. *Surg Radiol Anat* **15**: 151-154, 1993

A case of double superior vena cava

Takayoshi MIYAKI, Tatsuo SAKAI

First Department of Anatomy, Juntendo University School of Medicine

A double superior vena cava was found in a cadaver. The left superior vena cava was the same size as the right one. The left superior vena cava descended in front of the left pulmonary artery and continued to the enveloped coronary sinus between the left pulmonary veins and the left atrium before opening into the right atrium. The left superior vena cava anastomosed the right superior vena cava with a transverse vein. The thymus veins joined this vein. The azygos vein joined the right superior vena cava and the hemiazygos vein joined the left superior vena cava.

This case may represent a basic arrangement of the superior caval system.

Key words: double superior vena cava, left superior vena cava, coronary sinus