

分岐変異を伴った左総頸動脈の1例

阿佐美佳子 須田宏之 村田栄子 藤田恵子 穂田真澄* 金子勝治

埼玉医科大学第1解剖 *同大学中央研究施設形態部門

埼玉医科大学解剖学実習用屍体（男性；67才）に、左総頸動脈の分岐変異がみられた。本例は、外頸動脈の枝が総頸動脈から分岐する例で、これまでに窪田（1950）¹⁾および Matsumoto ら（1986）²⁾が報告しているが、この2例とも異なる希有な例であった。

所見

左総頸動脈は大動脈弓より腕頭動脈について出て、上甲状腺動脈、舌動脈、顔面動脈を順に分岐し、左総頸動脈の起始部より約140 mmの高さで後耳介動脈、顎動脈、浅側頭動脈となる共通の1本の動脈幹（共通幹動脈）と頸動脈管に入る動脈に分岐していた。後耳介動脈、顎動脈、浅側頭動脈となる共通幹動脈は顔面動脈の分岐よりやや上方のC2の椎体の高さで分岐していた。

共通幹動脈のもう一方の主幹である頸動脈管に入る動脈は胸鎖乳突筋動脈、後頭動脈、上行咽頭動脈を分岐し、さらに頸動脈管の中に入り、眼動脈を分岐し頭蓋腔に入っていた。

左の頸動脈小体は舌動脈が分岐する位置よりやや下方に認められた。これはC2とC3の椎間円板の高さで、右頸動脈小体が、内頸動脈と外頸動脈の分岐部に存在した位置にほぼ一致していた。

考察

上甲状腺動脈が総頸動脈から分岐する例はかなりの頻度に見られるが^{3,4)}、今回遭遇した破格例は、本来外頸動脈の枝となるものが総頸動脈と内頸動脈とから出ている例である。窪田（1950）¹⁾が同様な破格例を報告しており、後耳介動脈と顎動脈と浅側頭動脈のみが共通幹動脈から出て、他の枝はいずれも単独に総頸

動脈から派生するとしている。Matsumoto ら（1986）²⁾はその破格例で、窪田のいう共通幹動脈を外頸動脈としている。総頸動脈の分岐異常で、頸動脈小体がどこに位置しているか興味のあるところであるが、窪田と Matsumoto らはいずれも頸動脈小体について記載していない。今回の破格例の場合、頸動脈小

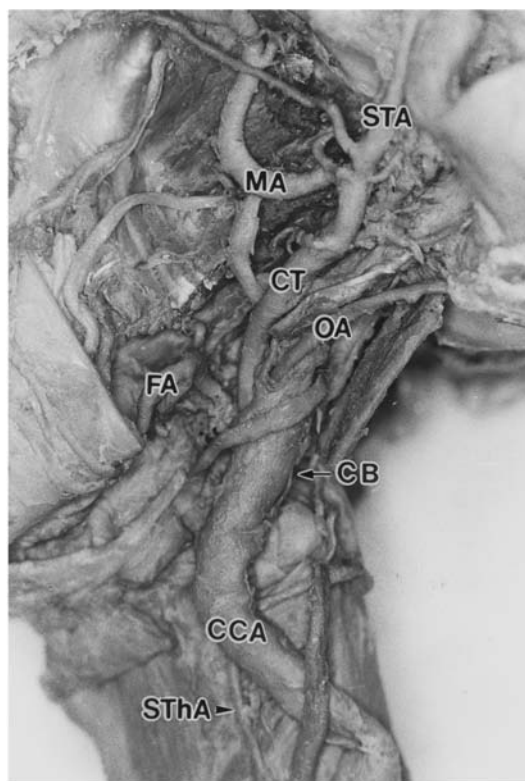


Fig. 1 An anomalous case of the left common carotid artery and its branches. The arrow indicates the site of the carotid body. CB, carotid body; CCA, common carotid artery; CT, common trunk; FA, facial artery; MA, maxillary artery; OA, occipital artery; STA, superficial temporal artery; SThA, superior thyroid artery

体は右側は内・外頸動脈の分岐点に存在し、左側は右側の頸動脈小体とはほぼ同じ高さで、舌動脈が総頸動脈から分岐する位置の後面に存在していた。150例で頸動脈小体を観察した Smith ら (1982)⁵⁾によると、頸動脈小体が総頸動脈に位置するのは1%以下であるとされ、頸動脈小体が総頸動脈に位置することは極めて稀であると思われる。また、竹之下 (1983)⁶⁾は内頸動脈形成不全の症例で、今回の報告と同じように、頸動脈小体が総頸動脈の後面に存在したことを確認している。そして、正常では頸動脈小体が第三動脈弓の遠位部、すなわち内頸動脈壁に発生することから、頸動脈小体が位置した動脈は内頸動脈に由来すると推論している。われわれの今回の破格例でも頸動脈小体の位置からみて、頸動脈小体が見られた位置から上方の動

脈を内頸動脈とし、外頸動脈が欠如し、本来の外頸動脈の枝がすべて内頸動脈から分岐したと推論した。

文 献

- 1) 窪田金次郎：頸動脈破格の1例。解剖誌 25: 22-24, 1950
- 2) Matsumoto M, Okuda H, Ishidoh E, Mitsui H: An anomalous case of the common carotid artery giving off several branches and high division of the internal carotid artery. Okajimas Folia Anat Jpn 63: 37-44, 1986
- 3) Adachi B: Das Arteriensystem der Japaner Bd 1, Marzen, Kyoto, pp43-96, 1928.
- 4) Smith SD, Benton RS: A rare origin of the superior thyroid artery. Acta Anat 101: 91-93, 1978
- 5) Smith P, Jago R, Heath D: Anatomical variation and quantitative histology of the normal and enlarged carotid body. J Pathol 137: 287-304, 1982
- 6) 竹之下英雄：Primitive hypoglossal artery を遺残する内頸動脈形成不全の1例。解剖誌 58: 533-550, 1983

A case of anomalous left common carotid artery

Yoshiko ASAMI, Hiroyuki SUDA, Eiko MURATA, Keiko FUJITA, Masumi AKITA*, Katsuji KANEKO
*Department of Anatomy and *Division of Morphological Science, Saitama Medical School*

An anomaly of the left common carotid artery was observed in a Japanese male cadaver during an anatomy class at the Saitama Medical School. The superior thyroid, lingual and facial arteries arose from the common carotid artery, and posterior auricular, maxillary and superficial temporal arteries arose from the common carotid artery by a common trunk. The occipital and ascending pharyngeal arteries arose from the internal carotid artery. The carotid body was observed to be slightly below the lingual artery, behind the common carotid artery and it was located at the level of the intervertebral disk between C2 and C3 or at the same level as the right carotid body. We discussed and assumed that the artery above the level of the carotid body was the internal carotid artery; there was no specific external carotid artery and all branches of the external carotid artery arose from the internal carotid artery.

Key words: anomaly, common carotid artery, internal carotid artery, external carotid artery, carotid body